



In tervenció arqueològica al carrer de Bellesguard, 22 -30, carrer d'Isaac Newton, 2-6. Universitat Abat Oliba. Districte de Sarrià-Sant Gervasi. Codi 060/21

(Barcelona, Barcelonès)
Juny-setembre de 2021

Núm. Expedient:
470 K121-NB 2021/1-33184
470 K121-NB 2021/2-35536



Joan Piera Sancerni
Jordi Serra Molinos



ABANS. SERVEIS CULTURALS S.L.

c. Ventura Plaja 30-32, Àtic 1^a

08028 Barcelona

Tel.: 667746340 /637 794 864

ivansalvado.abans@gmail.com /jordichoren.abans@gmail.com

www.facebook.com/Abans

Codirecció

Joan Piera Sancerni

A handwritten signature in blue ink, appearing to be "JP", with a horizontal line extending to the left and a flourish on the right.

Codirecció

Jordi Serra Molinos

A handwritten signature in blue ink, appearing to be "Jordi", with a large, sweeping horizontal stroke underneath.

Coordinació

Ivan Salvadó Jambrina

A handwritten signature in blue ink, appearing to be "Ivan", with a long, sweeping horizontal stroke underneath.

A Barcelona, 7 d'abril de 2022.

Índex

Fitxa tècnica.....	4
Motius de la intervenció	5
Localització.....	6
Marc geogràfic i geològic.....	7
Síntesi històrica i antecedents arqueològics.....	8
Antecedents Arqueològics.....	9
Metodologia	12
Desenvolupament dels treballs arqueològics	13
Conclusions i interpretació.....	17
Afectació arqueològica.....	18
Bibliografia.....	19
Annexos.....	20
Annex 1.....	21
Fitxes	21
Llistat general d'Unitats Estratigràfiques.....	22
Fitxes d'unitats estratigràfiques.....	23
Fitxes d'estructures.....	26
Fitxes de paviments.....	28
Fitxes de negatius i interestrats.....	30
Annex 2.....	32
Documentació fotogràfica.....	32
Annex 3.....	49
Planimetries	49
Índex de plànols	50

Fitxa tècnica

Nom de la intervenció	Carrer de Bellesguard, 22-30/carrer d'Isaac Newton, 2-6. Universitat Abat Oliba
Municipi	Barcelona
Comarca	Barcelonès
Coordenades UTM ETRS89	X: 427062.7 / Y: 4584686.0
Alçada	175.06 m snm
Tipus de jaciment	Urbà
Tipus d'intervenció	Preventiva
Tipus d'activitat	Control i documentació
Resultat de la intervenció	Negatiu
Cronologia	Contemporània
Dates de la intervenció	Permís J. Piera: 25/06/2021 a 30/07/2021 Permís J. Serra: 07/09/2021 a 15/09/2021
Coordinador	Ivan Salvadó Jambrina
Arqueòleg director	Joan Piera Sancerni i Jordi Serra Molinos
Dibuix de camp	Joan Piera Sancerni
Topografia	ABANS Serveis Culturals s.l.
Infografia	Jordi Chorén Tosar
Propietari de la finca	Fundació privada Universitat Abat Oliba CEU
Règim jurídic de la finca	Privat
Promoció i finançament	Fundació privada Universitat Abat Oliba CEU
Codi	060/21
Superfície total del solar	1.500m ²
Superfície afectada	1.500m ²
Protecció existent	Zona d'Interès Arqueològic

Motius de la intervenció

La present intervenció arqueològica s'ha realitzat a la finca de la Universitat Abat Oliba, situada al carrer de Bellesguard, 22-30 i al carrer d'Isaac Newton, 2-6. (Districte de Sarrià- Sant Gervasi de Barcelona). En aquest espai s'han dut a terme les obres del projecte de construcció d'un nou edifici de postgrau i aparcament de la Universitat Abat Oliba, aquest fet implicava la realització de l'excavació del subsòl de tota l'àrea on s'ha projectat la construcció del nou edifici.

Donat que, el lloc on es troba s'inclou en una Zona d'Interès Arqueològic i d'alt valor històric, des de l'Ajuntament de Barcelona es va emetre un Projecte d'Intervenció Arqueològica (PIA), seguint la normativa municipal i general en matèria patrimonial, que indicava la necessitat de realitzar un control arqueològic dels treballs i l'excavació arqueològica de les restes que poguessin aparèixer.

Assabentada d'aquest fet, la promoció de l'obra contactà amb l'empresa **ABANS Serveis Culturals s.l.**, per tal que es fes càrrec dels treballs arqueològics derivats de les obres.

Els treballs arqueològics han estat coordinats per l'arqueòleg Ivan Salvadó Jambrina, tot assumint la direcció tècnica els arqueòlegs Joan Piera Sancerni (juny i juliol) i Jordi Serra Molinos (setembre).

Localització



Fig. 1. Plànol topogràfic de situació de la intervenció. Extret de: www.icc.cat, retocat. Basat en base topogràfica E: 1/5000

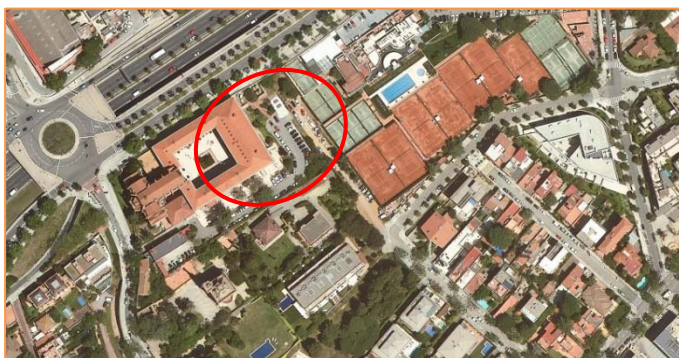


Fig. 2. Ortofotomapa de situació de la intervenció. Extret de: www.icc.cat, retocat. Basat en base topogràfica E: 1/5000

Municipi	Barcelona
Comarca	Barcelonès
Context	Zona urbana. Carrer de Bellesguard, 22-30/carrer d'Isaac Newton, 2-6. Universitat Abat Oliba
Coordenades UTM ETRS89	X: 427062.7 / Y: 4584686.0
Alçada	175,06 m snm

Marc geogràfic i geològic¹

La ciutat de Barcelona ocupa un pla inclinat, que s'estén des de la Serra de Collserola a la mar i entre els rius Llobregat i Besòs, amb un subsòl de característiques molt diverses.

La serra de Collserola, així com els turons de Monterols, el Putxet, el Carmel i la Rovira, que s'alineen al peu de la serra, són format per pissarres i gresos intruïts per granitoides i, localment, per calcàries; totes aquestes roques són d'edat paleozoica (entre 500 i 300 milions d'anys). Un sistema de falles esglaona aquests conjunts de roques fins a sota el mar.

Als graons més baixos, sobre les roques paleozoiques, hi ha dipòsits més moderns, del Neogen, en concret del Miocè (entre 25 i 5 milions d'anys) amb abundants restes de fòssils marins que es poden observar a Montjuïc, i del Pliocè (entre 5 i 2 milions d'anys que afloren en petits relleus com el Mont Tàber, l'indret on s'instal·là el primer assentament romà de la ciutat.

Al pla de Barcelona tots els materials paleozoics, miocens i pliocens són recoberts per dipòsits del Quaternari antic o Plistocè (entre 2 milions d'anys i uns 8.000 anys) damunt dels quals hi ha materials més recents, de l'Holocè (dels darrers 8.000 anys).

Al peu de la serra de Collserola aquests dipòsits són formats per arrossegalls procedents d'aquests relleus i a la part baixa de la ciutat per dipòsits de platja o d'antigues maresmes, que permeten reconstruir el traçat del litoral en diferents moments del passat. A banda i banda del pla de Barcelona i, separats per Montjuïc, s'estenen els deltes del Llobregat i del Besòs.

En aquesta plana completament urbanitzada destaquen vàries zones clarament diferenciades, el nucli antic correspon a la primitiva ciutat romana damunt del Mont Tàber (15 m snm) proper al mar. El nucli de Montjuïc al sud, que s'aixeca suaument al pla i que cau brusquement sobre el mar fent-se inexpugnable el seu accés des d'aquesta posició, i els ravals més pròxims que s'originaren entorn d'aquests nuclis.

Per altra banda, tenim tota una sèrie de nuclis poblacionals que, emergits fora de les muralles, acabaran essent absorbits per la ciutat en una de les seves dues importants crescudes (amb la construcció de les muralles del segle XIII o durant l'expansió del segle XIX amb la creació de l'Eixample).

¹Informació extreta de: http://www.igc.cat/web/files/201010_igc_racab_plafo_fabra.pdf. Consultat el 8 d'abril de 2015

Síntesi històrica i antecedents arqueològics²

El seguiment arqueològic dins dels terrenys de la Universitat Abat Oliba estan situats al districte de Sarrià–Sant Gervasi. Aquest corresponia a l'antic municipi de Sant Gervasi de Cassoles. La capella dels sants Gervasi i Protasi està documentada l'any 987 i el mot de "cassoles" (cases aïllades) apareix al fogatge de 1359 on es parla de set cases³.

Sant Gervasi de Cassoles estava ubicada a l'encreuament de camins que anaven de Barcelona a Collserola i de Sarrià a Horta, a l'indret anomenat la Creu Trencada. L'església era subsidiària de la parròquia de Sarrià però al segle XIII, l'any 1245 es va segregar després de diverses disputes entre els rector de Sarrià i la família dels Montjuïc, que tenien drets senyorials sobre les terres de Sant Gervasi.

Al segle XVIII es va construir dins l'església la capella de la Mare de Déu dels Afortunats que va ser cremada l'any 1706 per l'exèrcit franco-castellà i reedificada l'any 1765.

Després del Decret de nova planta, al 1714, Sant Gervasi va adquirir autonomia municipal i va passar de ser d'una zona despoblada i rural, a una de més poblada. Al mateix temps va millorar les comunicacions amb el ferrocarril i el tramvia. D'aquesta manera, ben aviat, es va convertir en un poble d'estiueig per als burgesos barcelonins. L'any 1883, el Papa Lleó XIII la va anomenar copatrona de la parròquia i va passar a denominar-se de la Bonanova. Aquest nom es va estendre a tot el barri⁴

Als peus de Collserola, on hi havia antigament la torre de Vallblanc, l'any 1408 es va edificar la residència reial de Bellesguard que Martí l'Humà havia comprat a la vídua de Pere Safont. L'any 1422 la família Gualba es quedarà la titularitat del palau. L'edifici va quedar molt malmès i a l'any 1891 s'hi instal·là un asil.

Al 1897 Sant Gervasi, juntament amb el municipis de Gràcia, les Corts, Sant Martí de Provençals i Sant Andreu es van annexionar a Barcelona i formant nous barris d'una nova ciutat.

²Part de la informació presentada en aquest apartat ha estat extreta del PIA elaborat pel Servei d'Arqueologia de Barcelona.

³ SOBREQÜÉS, 1991

⁴ AD, 1991

El barri de Sant Gervasi del segle XX ja era molt diferent. Es van construir diferents serveis com ara escoles, internats, convents, hospitals, i algunes de les cases residencials de la burgesia es van construir de nou.

A principis de segle XX, a l'any 1900, la torre va ser comprada per Maria Sagués i Joan Figueres, els quals la feren restaurar totalment per l'arquitecte Antoni Gaudí.

Sagués li va encarregar a Gaudí la construcció d'una nova casa en el lloc on hi havia hagut la residència de Martí I, ja que de l'edifici antic només restaven en peus dues torres i un mur amb merlets que van ser integrats dins l'obra moderna. La paret nord de l'antiga residència va ser cedida a les Germanes Oblates del Santíssim Redemptor. Les obres de remodelació van durar fins al 1909, en aquest moment les obres les va assumir Domènec i Surañes fins que es van acabar l'any 1917.

Antecedents Arqueològics

Les intervencions arqueològiques que s'han dut a terme al voltant de l'indret on s'ha realitzat el nostre control arqueològic són:

Bellesguard, 19-23:(2004 i 2005) El mes de maig de 2005 es va fer una actuació sobre les arcades del viaducte d'Antoni Gaudí per consolidar-les, es va portar a terme treballs de neteja i una posterior documentació gràfica del tram de muralla conservat al nord del viaducte. L'excavació d'octubre de 2004 no va permetre establir quina era la relació estratigràfica existent entre la muralla i el viaducte, però avui dia ambdues estructures estan unides, de manera que el final del viaducte s'adossava a la muralla medieval. D'aquesta manera es va poder establir que el mur presentava unes dimensions màximes aproximades de 12'30 m de llargada, entre 40 i 50 cm d'amplada i una alçada de 2'80 m. El cos de la torre, presentava un diàmetre de 2'17 m, un radi d'uns 1'15 m i una alçada màxima de 2'59 m. L'amplada del mur era d'uns 40 cm. També es va observar l'existència d'un mur que tanca l'estructura de la torre, els materials de construcció del qual es poden datar al principi del segle XX, i el morter utilitzat és exactament el mateix que es va documentar en l'actuació d'octubre de 2004 en la construcció de les voltes del viaducte de Gaudí annex a la muralla. Així, doncs, el conjunt no permetia parlar d'una estructura de muralla en el sentit estricte de la paraula, sobretot pel que fa la seva funció defensiva, sinó que més aviat correspondria al mur perimetral de la finca reial que, al menys en aquest sector, actuaria també

com a mur de contenció. Pel que fa al cos semicilíndric, s'assenyala a tall d'hipòtesis que podria tractar-se més un element decoratiu que no pas de caràcter defensiu⁵.

Bellesguard, 16-22:(2007) Arran de la col·locació d'una nova canalització d'aigua, es va efectuar el control arqueològic de cinc cales i dues rases. Només es van poder documentar restes arqueològiques en una de les rases. Concretament, es van poder documentar en planta les restes d'un mur orientat en direcció nord-oest/sud-est format amb pedres lligades amb morter de calç i sorra de tonalitat ocre. El tram de mur tenia unes dimensions de 0,40 metres d'amplada per 0,20 metres de longitud. Es va localitzar davant de la finca que actualment ocupa els números 16-22, a 3,10 metres de distància de la façana actual. Malauradament, no va ser possible determinar-ne la cronologia, ja que no va aparèixer cap mena de material ceràmic que pogués relacionar-se amb aquesta estructura. Els arqueòlegs, però, van considerar que podria estar relacionat amb la residència reial del monarca Martí l'Humà, del segle XV. És probable que el mur hagués estat seccionat per la banda sud-est per la rasa de l'antiga canalització d'aigua, però no va poder-se comprovar durant la intervenció⁶.

Bellesguard, 19x: (2009) La intervenció arqueològica va estar motivada per l'obra de consolidació del terreny immediat al tram de muralla de Martí l'Humà, per tal d'evitar possibles esllavissades que en poguessin suposar la destrucció. La muralla de Martí l'Humà consisteix en un mur d'entre 40 i 50 centímetres d'amplada, 13,37 metres de llarg i una alçada màxima de 2,80 metres. Està construït amb llicorelles lligades amb morter de calç de color ocre, amb intercalacions de maons i morter de calç blanc. També forma part d'aquesta muralla una torre de 2,17 metres de diàmetre i una alçada màxima de 2,59 metres. Sobre les dues últimes filades del mur, a principis del segle XX s'hi va afegir un mur. En aquesta intervenció arqueològica es va dur a terme el control d'una rasa que transcorria paral·lela a la muralla, la supervisió del desmuntatge de la part de mur d'època contemporània, l'excavació de l'interior de la torre medieval i d'una cala davant del mur més oriental i, finalment, el control del micropilotatge. La intervenció va permetre documentar la cara posterior de la muralla de Martí l'Humà i va permetre identificar un mur transversal a la muralla del qual no se'n va poder determinar ni la cronologia ni la funcionalitat⁷.

Vista Bella 7-9: (2015) La intervenció arqueològica realitzada al carrer de Vista Bella, 7-9/carrer de la Infanta Isabel, 9-11 va ser motivada per la construcció d'un edifici de nova planta amb soterrani i va concloure amb resultats positius. Durant el decurs de les obres es va detectar una

⁵ DE LANUZA, 2005

⁶ CABAÑAS, 2007

⁷ TENZA, 2009

galeria excavada al subsòl que es va pensar que podia ser la mina d'aigua de la Salle que s'utilitzava per conduir l'aigua des del pantà de Vallvidrera fins al poble de Sarrià i va ser construïda a finals del segle XIX. Es va poder excavar 1,70 m cap a l'interior de la mina des de el punt de localització però els treballs es van haver d'aturar per motius de seguretat. La mina tenia una alada de 2,55 m i una amplada de 1,10 m amb la part superior lleugerament voltada. Tant per la seva ubicació com per tractar-se d'un espai tancat es va descartar que fos part de la mina de la Salle, però es va atribuir a un espai accessori d'alguns dels masos identificats a la cartografia històrica entre els anys 1888 i 1900⁸.

⁸ ALCUBIERRE, 2019

Metodologia

Degut a les característiques de l'obra, es va dur a terme un control arqueològic de les obres de rebaix del subsòl, per tal de detectar la presència o no de restes arqueològiques, paleontològiques o patrimonials.

La metodologia aplicada va ser un control del rebaix de les terres dut a terme emprant una màquina retroexcavadora giratòria a l'hora de fer els rebaixos en extensió i amb una màquina retroexcavadora mixta quan es va fer part de la fonamentació del muret guia de les pantalles perimetrals. Un cop detectades la presència de nivells arqueològics, a la present intervenció es va seguir els mètodes arqueològics tradicionals, basats en el registre de les dades a través del model de fitxa proposat per Harris-Carandini⁹. Aquest consisteixen en registrar objectivament els elements i estrats que s'exhumen realitzant una numeració d'aquests en forma d'Unitats Estratigràfiques (UE), que permeten la individualització de cada element.

Cada Unitat Estratigràfica es troba registrada en una fitxa de camp (en aquest cas s'utilitza la dissenyada per l'empresa d'arqueologia ABANS s.l., on s'indica la situació del jaciment, i les característiques de l'estrat (color, textura, consistència, materials que conté, cronologia aproximada, etc...), de l'estructura (tècnica constructiva, materials emprats, mides, etc...), del paviment o de l'element negatiu. Les UE s'han numerat correlativament, iniciant la numeració a 1.

En paral·lel es va portar a terme un registre gràfic de tots els elements arqueològics que es van detectar al llarg del control arqueològic. Aquest registre gràfic s'ha portat a terme mitjançant dibuix arqueològic emprant per a les plantes, alçats, i seccions generals l'escala 1:20. La seva digitalització ha estat realitzada en AutoCAD 2016. A banda s'ha portat un registre fotogràfic, emprant el sistema digital a color, tant del procés d'excavació com de les Unitats Estratigràfiques (UE) identificades.

Els treballs no han comportat la recuperació de cap tipus de material arqueològic.

⁹ HARRIS, E., 1991 i CARANDINI, A., 1997

Desenvolupament dels treballs arqueològics

Les tasques del control arqueològic van consistir en el seguiment dels rebaixos de terres previstos per a executar el projecte de nou edifici de postgrau i aparcament de la Universitat Abat Oliba CEU, situat al carrer de Bellesguard, 22-30.

Es va fer control arqueològic de qualsevol treball que afectés el subsòl. Aquest va començar amb l'extracció i trasplantament dels arbres i zones de jardí i va seguir amb el condicionament d'una plataforma de treball a la cota de 174,10 m snm. El control arqueològic va continuar quan es va iniciar els rebaixos per la construcció del murs guia per fer-hi la pantalla perimetral. No va caldre cap control en l'execució de les pantalles ja que la dinàmica de realització dels treballs impossibilitava qualsevol seguiment arqueològic. Posteriorment, es va fer el control de tots els rebaixos de terra fins a assolir la cota final d'obra o l'estrat geològic.

Els treballs de control arqueològics es van iniciar quan es va fer un seguit de rebaixos al subsòl per eliminar la zona verda i arrancar els arbres que hi havia en aquesta àrea destinada a aparcament i jardí abans de l'inici de les obres (veure fotos núm. 1 i 2). Aquest trasplantaments de les oliveres i altre tipus d'arbres que hi havia va permetre observar l'estratigrafia que hi havia (veure fotos núm. 3 i 4) i comprovar els nivells descrits en l'informe geològic que estava al PIA¹⁰.

L'estratigrafia de la zona s'iniciava amb un estrat superficial (UE 1) compost per un nivell d'argiles, runes, restes de les obres de construcció de l'actual edifici de la universitat i de terres vegetals que estaven en els jardins i parterres (veure fotos núm. 5 i 6) Aquests treballs d'excavació de l'estrat superficial (UE 1) es va fer simultàniament amb l'extracció d'un paviment d'asfalt (UE 2) que delimitava l'àrea d'aparcament de vehicles (veure foto núm. 7). Totes les tasques d'excavació es va dur a terme amb una màquina giratòria que picava amb un martell percussor el paviment d'asfalt i les diferents estructures i serveis associats a la universitat. Posteriorment s'extreia la terra i runa per anar-la a abocar als afores.

Un cop es va treure l'asfalt i la part de jardí es va veure els diferents serveis que estaven en ús fins a les hores (UE 4), es a dir: els diferents sistemes de reg del mateix jardí, els tubs de conducció de cables elèctrics i especialment d'un tub de gas que anava en paral·lel al llarg de la façana est de l'actual immoble (veure foto núm. 8). Per motius de seguretat es va haver de deixar el tub de

¹⁰ Veure l'estudi geotècnic (Informe núm. 16868) signat pel geòleg Teodoro González, Director general del "Centre Català de Geotècnia, SL" que està dins del projecte de l'obra.

gas mentre es continuaven les tasques d'extracció dels elements arquitectònics que estaven vinculats a l'edifici existent de la universitat, com eren les rampes d'accés i escales a les dependències orientals de la universitat (veure foto núm. 9).

L'objectiu dels primers rebaixos era fer una plataforma on poder realitzar els diferents treballs de construcció del muret guia de la pantalla perimetral. Aquesta plataforma estava situada a la cota 174,10 m snm. La realització de la zona de treball implicava el rebaix de gairebé tota l'àrea afectada excepte al cantó sud-est on el pendent del terreny i la situació de la part no asfaltada del carrer de Jaume Càncer ja estava per sota de la cota d'aquesta plataforma de treball. És en aquest punt on es van documentar una major potència del nivell superficial (UE 1) on hi havia una concentració de runa de les obres de l'edifici actual i nombroses restes vegetals procedents del treballs de poda i manteniment dels jardins (veure foto núm. 10).

El projecte constructiu planificava la realització dels diferents trams del muret guia per la construcció de la pantalla perimetral de contenció de terres. La realització d'aquests murs guies implicava el rebaix afegit d'una rasa a tot el perímetre de l'obra de més d'un metre d'ample, una llargària de més de 62 m al cantó est i de 23 m al sud (veure fotos núm. 11, 12, 13 i 14).

Paral·lelament a la construcció del muret guia, en el tram oest es va haver de fer una rasa per la col·locació del nou servei de gas que permetés l'eliminació del tub ja existent i que impedia la continuació del muret guia en aquesta banda. La nova rasa de col·locació del tub del gas baixava una 40 cm de la cota de treball (174,10 m snm), tenia una amplada de 40 cm i una llargada variable ja que anava resseguint l'extrem sud de l'edifici i tota la façana est de la universitat (veure fotos núm. 15 i 16).

Els trams de pantalles de la part est tenien una fondària superior perquè el nivell de pas era inferior (173,79) i era on estava projectada l'entrada a l'aparcament subterrani. Per aquest motiu els rebaixos de fonamentació es van fer en tres nivells diferents i la potència de les pantalles era superior (veure foto núm. 17).

La pantalla sud anava paral·lela al mur de façana de la finca meridional (UE 7), per aquest motiu es va fer una cala de sondeig per documentar la fonamentació d'aquest mur. El sondatge tenia una planta quadrada amb unes mides d'un metre i mig a cada banda i va baixar fins a trobar la cota final de fonamentació del mur, a 169,40. Un cop realitzada aquesta cala de sondeig es va documentar i tornar a omplir amb la terra que s'havia extret prèviament. (veure fotos núm. 18 i 19).

A la banda nord es va haver de desmuntar i reubicar tota la maquinaria d'aire condicionat i refrigeració de l'edifici i desviar el punt de connexió del gas per poder-se fer el muret guia de la pantalla. Un cop es va desmantellar aquests serveis es va procedir a la construcció d'aquest muret. (veure foto núm. 20).

L'excavació del predi va confirmar el que l'informe geològic va avançar i que, a gran trets, eren:

- La denominada capa R, que era un nivell de graves i sorra barrejat amb material de construcció divers. En aquesta capa, amb una potència entre 2,90 i 3,60 metres on s'hi incloïa els 10 cm d'asfalt que cobria la zona d'aparcament.
- La capa A de llims sorrencs amb graves i llims argilosos de color marró clar, amb graveta fina. Presentava una potència variable entre 3,60 i 6,40 metres.
- La capa B amb argiles de color marró vermells amb carbonats; presentava de manera intercalada nivells de llims de color marró clar i sorres amb graves de pissarra i alguna de quars. La potència era d'uns 6,00 metres.
- La darrera capa, la C, estava formada per granit de gra mitjà corresponent al substrat rocós. La potència era de més de 20 metres¹¹.

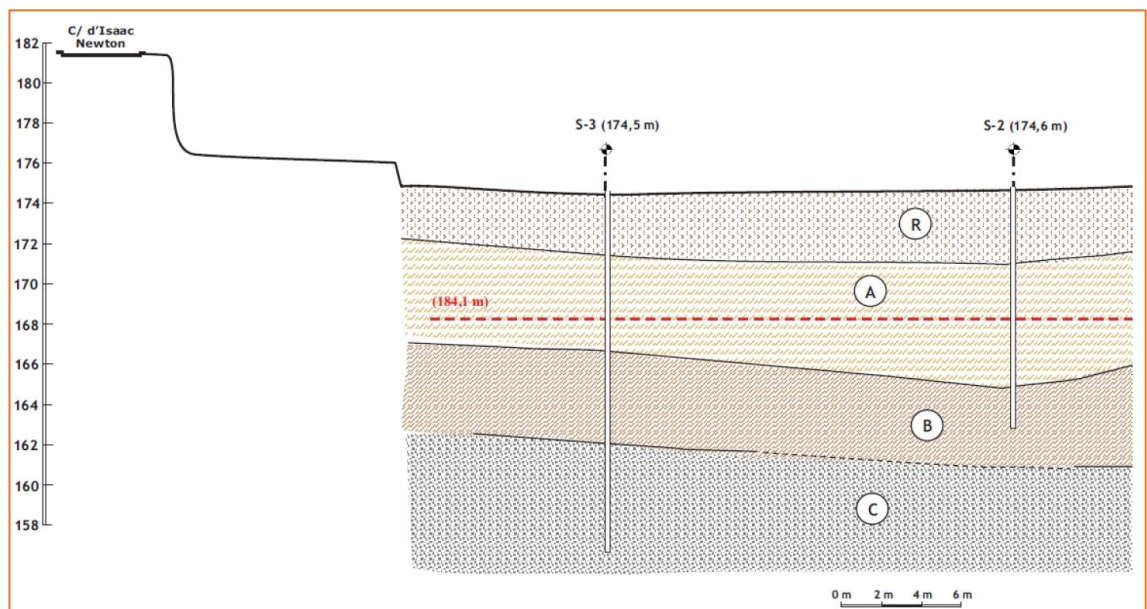


Fig. 3. Perfil geotècnic del projecte d'obra. Extret del PIA elaborat pel Servei d'Arqueologia de l'Ajuntament de Barcelona.

¹¹ GONZÁLEZ, T. Informe núm. 16868, estudi geotècnic dins del projecte de l'obra.

Els treballs de control arqueològic dels les excavacions de terres va donar una documentació similar, la capa R de l'informe era per nosaltres la UE 1: un nivell d'argiles i graves amb nombroses bossades de runa procedents de les obres que a finals de segle XX es van realitzar per construir l'actual edifici de la Universitat Abat Oliba. En les àrees d'esbarjo on hi havia zones verdes aquesta capa superficial també contenien restes vegetals com bossades de terres molt orgàniques o romanalles de flors i plantes (veure foto núm. 21).

A la zona d'aparcament hi havia el paviment de ciment i asfalt (UE 2) (veure foto núm. 22), amb una potència variable que anava dels 10 cm als 20 cm i que cobria l'estrat següent, la UE 5, format per argiles de color marró clar i que es va identificar amb el nom de capa A en l'informe geològic. Aquest nivell era el primer estrat potencialment arqueològic on es podrien localitzar les possibles restes històriques. Aquest nivell es va excavar en els rebaixos per la construcció de la plataforma de treball i en alguna zona on es va fer la rasa de fonamentació del muret guia de les pantalles. En les excavacions generals de tot el solar es va acabar de documentar i esgotar. En cap moment de la seva exhumació es va registrar cap element arqueològic que permetés la confirmació d'estratigrafia arqueològica i la presència de jaciment arqueològic.

Un cop excavat l'estrat UE 5, es va poder documentar l'existència d'un nivell d'argiles amb afloraments de carbonatacions càlciques (UE 6) (veure foto núm. 23). La UE 6, en l'informe geològic es va identificar com a capa B¹², es va documentar en els rebaixos generals de tota la zona que es van dur a terme un cop es va construir la pantalla de contenció de terres perimetral, a principis del mes de setembre. (veure fotos núm. 24, 25 i 26). Aquest nivell es va identificar com a terreny natural on l'activitat humana no ha existit mai i com a conseqüència el seguiment arqueològic ja no tenia sentit. Els treballs de control arqueològic es van finalitzar el dia 15 de setembre de 2021.

¹² La capa C a la qual es referia l'informe geològic no es va arribar a documentar ja que les tasques de control arqueològic van finalitzar en el nivell anterior.

Conclusions i interpretació

El control arqueològic es va realitzar tant en els treballs previs d'adequació del terreny, eliminació de serveis i nivell superficial com en l'excavació en extensió de tota la zona on s'ha projectat el nou edifici de postgrau i aparcament de la Universitat Abat Oliba CEU, situat al carrer de Bellesguard, 22-30.

Un cop acabats el seguiment arqueològic dels treballs d'excavació dels murets guies de la pantalla i dels rebaixos en extensió es pot establir que:

- A la zona on està prevista la realització de les obres del nou edifici de la Universitat Abat Oliba CEU, on s'ha planificat un soterrani que afectarà el seu subsòl, no s'ha detectat estratigrafia arqueològica.
- Els primers estrats d'anivellament que es van documentar, la UE 1 i UE 2, són nivells molt actuals i que no tenien cap interès històric i arqueològic, ja que estaven formats d'elements de rebuig de les diferents obres constructives o elements de jardí que hi havia en la zona abans de l'inici de les obres.
- El primer nivell on podria contenir algun element històric, la UE 5, no es va documentar cap resta arqueològica.

Com a conclusió, després de la realització del control arqueològic de tots els moviments de terres, es pot afirmar que no s'ha trobat alguna estructura o estratigrafia arqueològica relativa a períodes històrics anteriors a l'època actual.

Tanmateix, hem de recomanar que si en el futur es realitza algun projecte constructiu que afecti el subsòl a l'altre banda de la propietat caldria fer igualment un control arqueològic. La proximitat de precedents històrics com la pròpia torre de Bellesguard o les estructures arqueològiques documentades en les diferents intervencions arqueològiques anteriors així ho recomanen¹³.

¹³ Veure l'apartat d'intervencions anteriors a l'inici d'aquesta memòria.

Afectació arqueològica

La realització dels controls dels rebaixos en la zona del nou edifici de postgrau i aparcament de la Universitat Abat Oliba CEU, ha donat com a resultat la documentació de diversos estrats geològics però no s'ha localitzat ni registrat cap element arqueològic.

Degut a la no aparició de restes arqueològiques o patrimonials de qualsevol tipus, no es pot parlar de cap tipus d'afectació de tipus arqueològic

Bibliografia

- AD (1991): Gran Geografia Comarcal de Catalunya. Barcelonès. Baix Llobregat. Enciclopèdia Catalana. Barcelona.
- ALCUBIERRE, D. (2019): Memòria de la intervenció arqueològica al carrer de Bella Vista 7-9 / carrer de la Infanta Isabel, 9-11. Barcelona (090/15) (Memòria inèdita dipositada a l'Àrea de Coneixement i Recerca de la Generalitat de Catalunya)
- CABAÑAS, N. (2007): Memòria de la intervenció arqueològica al carrer de Bellesguard, 16-22. Barcelona (085/07) (Memòria inèdita dipositada a l'Àrea de Coneixement i Recerca de la Generalitat de Catalunya)
- CARANDINI, A. (1997): *Historias en la tierra. Manual de excavación arqueológica*. Editorial Crítica. Barcelona.
- DE LANUZA, A. (2005): Memòria de la intervenció arqueològica al carrer de Bellesguard, 19-23. Barcelona (070/04) (Memòria inèdita dipositada a l'Àrea de Coneixement i Recerca de la Generalitat de Catalunya)
- DE LANUZA, A. (2006): Memòria de la intervenció arqueològica al carrer de Bellesguard, 19-23. Barcelona (102/05) (Memòria inèdita dipositada a l'Àrea de Coneixement i Recerca de la Generalitat de Catalunya)
- GALINDO, E. (2015): "Bellesguard: Dels orígens fins als Cabrera. Els vescomtes de Cabrera, propietaris de la residència reial de Bellesguard", dins de *Torres de Guaita, Defenses i Fortificacions a la IX Trobada d'entitats de recerca local i comarcal del Maresme*.
- SOBREQUÉS, J. (1991): Història de Barcelona. Ajuntament de Barcelona i Enciclopèdia Catalana. Barcelona.
- GIMENO, X. (1980): *Noves consideracions sobre el poblament ibèric del Pla de Barcelona*. Universitat Complutense. Madrid.
- HARRIS, E. (1991): *Principios de estratigrafía arqueológica*. Editorial Crítica. Barcelona.
- INSTITUT CARTOGRÀFIC DE CATALUNYA (n.d): Mapa de Barcelona. Obtingut el 10 de setembre de 2021 a <http://www.icc.cat/vissir3>
- PALET, O. (1994): *Estudi territorial del Pla de Barcelona. Estructuració i evolució del territori entre l'època iberoromana i alt medieval, segles II-I aC – X-XII dC*. Centre d'arqueologia de la ciutat. Institut de Cultura de Barcelona, Barcelona.
- TENZA, A. (2009): Memòria de la intervenció arqueològica al carrer de Bellesguard, 19x Barcelona (053/09) (Memòria inèdita dipositada a l'Àrea de Coneixement i Recerca de la Generalitat de Catalunya)



Annexos



Annex 1

Fitxes

Núm	Sector	Àmbit	Sondeig	Definició	Cronologia
1				Estrat superficial	segle XX-XXI
2				Paviment del carrer	segle XX
3				Neotiu de construcció	segle XX-XXI
4				Serveis	segle XX-XXI
5				Estrat	Moderna-Contemporània
6				Estrat aeolòic	Quaternari

Fitxes d'unitats estratigràfiques

UE	1 Sector	Àmbit	Sondeig
Definició	Estrat superficial	Color Marró	Textura Altres
Consistència	Solta	Cronologia segle XX-XXI	Potència (m) 3
Descripció	Nivell molt heterogènic compost d'argila amb restes de runa i materials de construcció. En les zones verda hi ha bossades de terra vegetal i en la banda sud-est restes vegetals dels treballs de jardineria i manteniment de la Universitat.		
Interpretació	Estrat superficial que cobria tot el jaciment.		
Ref. fotogràfica			
Igual a	Cobreix a		
2	5		
Adossat a	Reomple a		
En contacte amb	Se li adossa		
Tallat per	Cobert per		
3			
Se li assenta			

UE	5 Sector	Àmbit	Sondeig
Definició	Estrat	Color Marró clar	Textura Terrosa
Consistència	Compacta	Cronologia Moderna-Contemporània	Potència (m) 6
Descripció	Nivell d'argila i llims de color marró clar, presentava bossades de sorres i graves. No s'ha registrat cap mena de material arqueològic que faliciti la seva datació absoluta.		
Interpretació	Estrat molt heterogeni, possiblement de recreixement que segueix el pendent de la terreny natural cap al sud-est.		
Ref. fotogràfica			
Igual a	Cobreix a		
	6		
Adossat a	Reomple a		
En contacte amb	Se li adossa		
Tallat per	Cobert per		
	1,2		
Se li assenta			

UE	6 Sector	Àmbit	Sondeig
Definició	Estrat geològic	Color Vermell fosc	Textura Argilosa
			Potència (m) 6
Consistència	Compacta	Cronologia Quaternari	Criteri de datació Relativa per estratigrafia
Descripció	Nivell d'argila de color vermell fosc amb nòduls de carbonatacions de calç.		
Interpretació	Terreny Natural		
Ref. fotogràfica			
Igual a			
Adossat a			
En contacte amb			
Tallat per			
		Cobreix a	
		Reomple a	
		Se li adossa	
		Cobert per	
		5	
Se li assenta			

Fitxes d'estructures

UE	4 Sector	Sondeig	Àmbit	MR
Definició	Serveis	Ampl/Long/Alç (m)	/ /	Orientació
Tipus de parament	Tècnica constructiva			
Tipus de filades	Criteri de datació Relativa per materials			
Ref. fotogràfica	Cronologia segle XX-XXI			
Descripció	Tubs de PVC de diferents diàmetres i llargàries per donar serveis de gas, elèctric o aigua.			
Interpretació	Conjunt de tots els serveis que estaven en ús a la Universitat Abat Oliba.			
Tipus de teula	Àrab <input type="checkbox"/> Tegula <input type="checkbox"/> Imbrex <input type="checkbox"/>			
Materials	<input type="checkbox"/> Argila <input type="checkbox"/> Ceràmica <input type="checkbox"/> Graves <input type="checkbox"/> Maó <input type="checkbox"/> Morter <input type="checkbox"/> Pedra <input type="checkbox"/> Terra <input type="checkbox"/> Teula <input type="checkbox"/> Tova <input type="checkbox"/> Rajoles <input type="checkbox"/>			
Components del morter	<input type="checkbox"/> Calç <input type="checkbox"/> Carbons <input type="checkbox"/> Cendra <input type="checkbox"/> Ceràmica <input type="checkbox"/> Graves <input type="checkbox"/> Terra <input type="checkbox"/> Xamota <input type="checkbox"/> Granulometria <input type="checkbox"/> Fina (0-2 mm) <input type="checkbox"/> Mitjana (2-5 mm) <input type="checkbox"/> Grossa (+5mm)			
Tipus de pedres	<input type="checkbox"/> Carreuons <input type="checkbox"/> Carreus <input type="checkbox"/> Còdols <input type="checkbox"/> Desbastades <input type="checkbox"/> S. treballar <input type="checkbox"/> Lloses Dimensions <input type="checkbox"/> Petita (0-10cm) <input type="checkbox"/> Mitjana (10-30 cm) <input type="checkbox"/> Gran (→30cm)			
Tipus de maons	<input type="checkbox"/> Massissos <input type="checkbox"/> Totxo <input type="checkbox"/> Dimensions Gruix /Ampl./long. (cm) / /			
Igual a				
Solidari amb				
Cobert per				
Tallat per				
Se li adossa				
Adossat a				
Reomplert per				
Reomple a	3			
Assentat a				
Se li assenta				
Tapia a				
Tapiat per				

Fitxes de paviments

UE	2 Sector	Àmbit	Sondeig
Definició	Paviment del carrer	T. constructiva	De formigó
Components	Ciment i asfalt	Cronologia	segle XX
Gruix /Ampl./Long.(m)	0,20 / /	Ref. fotogràfica	Criteri datació
Descripció	Capa d'asfalt en la zona d'aparcament i de paviment de formigó en altres parts del pati.		
Interpretació	Nivell de circulació del carrer i aparcament de la zona exterior de la Universitat Abat Oliba.		
Igual a	Contemporani a		
1			
Adossat a	Reomple a		
Assentat a	Se li adossa		
5			
Tallat per	Cobert per		
Se li assenta	Solidari amb		
	Tapia a		

Fitxes de negatius i interestrats

UE	3 Sector	Àmbit	Sondeig
Definició	Negatiu de construcció	F.Planta Rectangular	F. secció Cúbica
Orientació	Cronologia	segle XX-XXI	Criteri de datació
Descripció	Conjunt de rases dels diferents serveis que estaven en ús fins al moment d'iniciar les obres.		
Interpretació	Retalls per encabir els diferents serveis de la Universitat Abat Oliba.		
Ref. fotogràfica			
Igual a			Reomplert per
			4
Talla a			Se li adossa
1			
Contemporani a			Cobert per
Tallat per			Se li assenta

Annex 2

Documentació fotogràfica

Índex de fotografies

- Foto 1. Vista d'estat inicial de la zona abans de l'inici de les obres
- Foto 2. Vista d'estat inicial de la zona abans de l'inici de les obres
- Foto 3. Vista dels treballs de jardineria i trasplantament dels arbres
- Foto 4. Vista dels treballs de jardineria i trasplantament dels arbres
- Foto 5. Vista dels treballs d'excavació del nivell superficial (UE 1)
- Foto 6. Vista dels treballs d'excavació del nivell superficial (UE 1)
- Foto 7. Vista dels treballs d'excavació de la capa d'asfalt i ciment (UE 2)
- Foto 8. Vista del tub de gas (UE 4) i del nivell superficial (UE 1)
- Foto 9. Vista dels treballs d'excavació al llarg de la façana est de l'edifici
- Foto 10. Vista del nivell UE 1 a la banda sud-est
- Foto 11. Vista de l'inici d'excavació del muret guia a la banda oest
- Foto 12. Vista del primer tram del muret guia a la banda oest
- Foto 13. Vista de l'inici d'excavació del muret guia a la banda est
- Foto 14. Vista del primer tram del muret guia a la banda est
- Foto 15. *Vista de la rasa per la instal·lació del nou servei de gas*
- Foto 16. *Vista de la rasa del muret guia i del nou servei de gas*
- Foto 17. Vista de l'estratigrafia al tall de la rasa del mur guia de la banda est
- Foto 18. Vista inicial del sondeig al costat del mur UE 7
- Foto 19. Vista final del sondeig per veure la fonamentació del mur UE 7
- Foto 20. Vista dels treballs d'excavació a la banda nord
- Foto 21. Vista del nivell superficial UE 1 i de l'estrat UE 5
- Foto 22. Vista de la capa d'asfalt UE 2
- Foto 23. Vista dels nivells UE 1, UE 5 i UE 6
- Foto 24. Vista de l'inici dels rebaixos generals
- Foto 25. Vista del procés d'excavació dels rebaixos generals
- Foto 26. Vista dels rebaixos generals

Inventari fotogràfic del disc annex

1. Estat inicial
 - 060_21_001 Vista d'estat inicial de la zona abans de l'inici de les obres
 - 060_21_002 Vista d'estat inicial de la zona abans de l'inici de les obres
 - 060_21_003 Vista d'estat inicial de la zona abans de l'inici de les obres
 - 060_21_004 Vista d'estat inicial de la zona abans de l'inici de les obres
2. Treballs inicials d'adequació
 - 060_21_005 Vista dels treballs de jardineria i trasplantament dels arbres
 - 060_21_006 Vista de la situació del jardí a la part nord
 - 060_21_007 Vista de la situació del jardí a la part nord
 - 060_21_008 Vista de l'estrat UE 1 on estaven plantats els arbres
 - 060_21_009 Vista dels treballs de jardineria i trasplantament dels arbres
 - 060_21_010 Vista dels treballs al jardí de la part sud
 - 060_21_011 Vista de l'estrat UE 1 on estaven plantats els arbres a la part sud
 - 060_21_012 Vista dels treballs d'excavació del nivell superficial (UE 1).
 - 060_21_013 Vista del nivell superficial (UE 1) i de l'estrat UE 5
 - 060_21_014 Vista dels treballs d'excavació de la capa d'asfalt i ciment (UE 2)
 - 060_21_015 Vista de la capa d'asfalt UE 2
 - 060_21_016 Vista dels treballs d'excavació de la capa d'asfalt i ciment (UE 2)
 - 060_21_017 Vista del nivell un cop estreta la capa d'asfalt i ciment
 - 060_21_018 Vista dels treballs d'excavació del nivell superficial (UE 1)
 - 060_21_019 Vista dels treballs d'excavació del nivell superficial (UE 1)
 - 060_21_020 Vista del nivell UE 1 a la banda sud-est
 - 060_21_021 Vista del nivell UE 1 a la banda sud-est
 - 060_21_022 Vista dels treballs d'excavació a la banda nord
 - 060_21_023 Vista dels treballs d'excavació a la banda nord
3. Excavació del muret guia i altres serveis
 - 060_21_024 Vista del tub de gas (UE 4) i del nivell superficial (UE 1)
 - 060_21_025 Vista del tub de gas (UE 4) i del nivell superficial (UE 1)
 - 060_21_026 Vista dels treballs d'excavació al llarg de la façana est de l'edifici
 - 060_21_027 Vista dels treballs d'excavació del nivell sota el tub de gas
 - 060_21_028 Vista dels treballs d'enderrocs dels accessos a l'edifici de la universitat
 - 060_21_029 Vista dels treballs d'enderrocs dels accessos a l'edifici de la universitat
 - 060_21_030 Vista dels treballs d'enderrocs dels accessos a l'edifici de la universitat

- 060_21_031 Vista de l'inici d'excavació del muret guia a la banda oest
- 060_21_032 Vista del nivell on es va excavar el muret guia a la banda oest
- 060_21_033 Vista del primer tram del muret guia a la banda oest
- 060_21_034 Vista de l'inici del segon tram del muret guia a la banda oest
- 060_21_035 Vista del segon tram del muret guia i del nou servei de gas
- 060_21_036 Vista de l'inici d'excavació del muret guia a la banda est
- 060_21_037 Vista del primer tram del muret guia a la banda est
- 060_21_038 Vista de l'estratigrafia al tall de la rasa del mur guia de la banda est
- 060_21_039 Vista del segon tram del muret guia a la banda est
- 060_21_040 Vista final del muret guia a la banda est des de la banda sud
- 060_21_041 Vista dels nivells UE 1, UE 5 i UE 6 al mur guia sud-est
- 060_21_042 Vista de la rasa per la instal·lació del nou serveis de gas
- 060_21_043 Vista de la rasa del nou serveis de gas a la part sud de l'edifici
- 060_21_044 Vista de la rasa del nou serveis de gas a la part est de l'edifici
- 060_21_045 Vista inicial del sondeig al costat del mur UE 7
- 060_21_046 Vista de la fonamentació del mur UE 7
- 060_21_047 Vista final del sondeig per veure la fonamentació del mur UE 7
- 060_21_048 Vista del cobriment del sondeig al costat del mur UE 7
- 4. Rebaixos generals
 - 060_21_049 Vista de l'inici dels rebaixos generals
 - 060_21_050 Vista de l'inici dels rebaixos generals
 - 060_21_051 Vista del nivell UE 5 a la banda oest
 - 060_21_052 Vista de detall del nivell UE 5 a la banda oest
 - 060_21_053 Vista dels treballs d'excavació en extensió a la part central
 - 060_21_054 Vista del tall estratigràfic a la part central
 - 060_21_055 Vista dels treballs d'excavació en extensió des de la banda nord
 - 060_21_056 Vista del procés d'excavació dels rebaixos generals
 - 060_21_057 Vista del nivell UE 5 a la banda est
 - 060_21_058 Vista de detall del nivell UE 5 a la banda est
 - 060_21_059 Vista final dels rebaixos generals
 - 060_21_060 Vista final dels rebaixos generals



Foto 1. Vista d'estat inicial de la zona abans de l'inici de les obres.



Foto 2. Vista d'estat inicial de la zona abans de l'inici de les obres.



Foto 3. Vista dels treballs de jardineria i trasplantament dels arbres.



Foto 4. Vista dels treballs de jardineria i trasplantament dels arbres.



Foto 5. Vista dels treballs d'excavació del nivell superficial (UE 1).



Foto 6. Vista dels treballs d'excavació del nivell superficial (UE 1).



Foto 7. Vista dels treballs d'excavació de la capa d'asfalt i ciment (UE 2).



Foto 8. Vista del tub de gas (UE 4) i del nivell superficial (UE 1).



Foto 9. Vista dels treballs d'excavació al llarg de la façana est de l'edifici



Foto 10. Vista del nivell UE 1 a la banda sud-est



Foto 11. Vista de l'inici d'excavació del muret guia a la banda oest.



Foto 12. Vista del primer tram del muret guia a la banda oest.



Foto 13. Vista de l'inici d'excavació del muret guia a la banda est.



Foto 14. Vista del primer tram del muret guia a la banda est.



Foto 15. Vista de la rasa per la instal·lació del nou serveis de gas



Foto 16. Vista de la rasa del muret guia i del nou servei de gas.



Foto 17. Vista de l'estratigrafia al tall de la rasa del mur guia de la banda est.



Foto 18. Vista inicial del sondeig al costat del mur UE 7.



Foto 19. Vista final del sondeig per veure la fonamentació del mur UE 7.



Foto 20. Vista dels treballs d'excavació a la banda nord.



Foto 21. Vista del nivell superficial UE 1 i de l'estrat UE 5.



Foto 22. Vista de la capa d'asfalt UE 2.



Foto 23. Vista dels nivells UE 1, UE 5 i UE 6



Foto 24. Vista de l'inici dels rebaixos generals



Foto 25. Vista del procés d'excavació dels rebaixos generals.



Foto 26. Vista final del solar un cop fet els rebaixos generals.



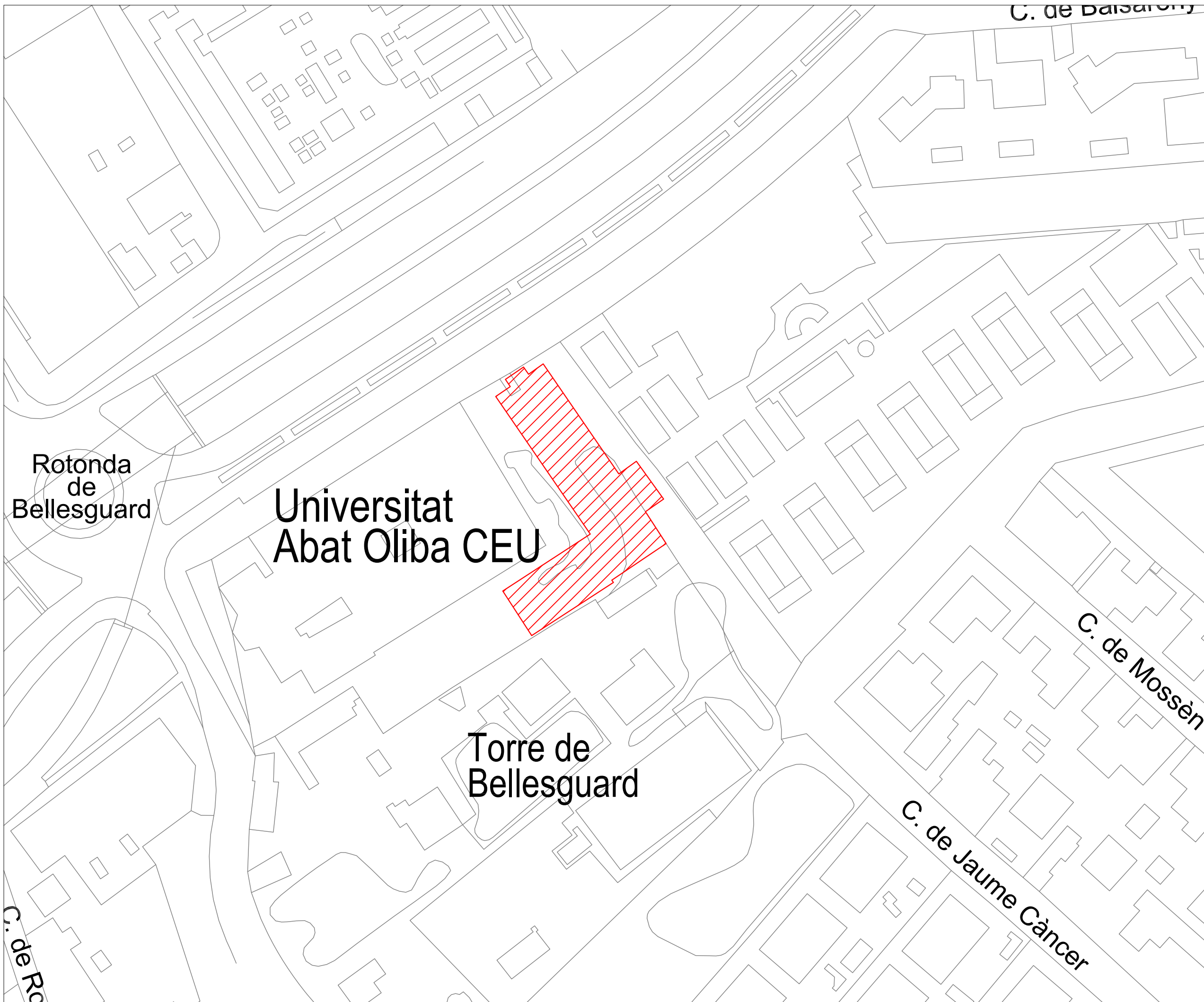
Annex 3

Planimetries



Índex de plànols

- 1- Planta general de la zona rebaixada. E: 1/1000. A3
- 2- Secció A-A'. E: 1/200. A3



ABANS
SERVEIS CULTURALS

UBICACIÓ

LLEGENDA

Àrea afectada

INTERVENCIÓ
Intervenció arqueològica al carrer de Bellesguard, 22-30 / carrer d'Isaac Newton, 2-6. Universitat Abat Oliba (Districte de Sarrià-Sant Gervasi, Barcelona).

TÍTOL
Plànol general de la zona rebaixada.

DIRECCIÓ
Joan Piera Sancerní, Jordi Serra Molinos

PLANIMETRIA
Jordi Chorén Tosar

NÚM. EXPEDIENT	CODI
470 K121 NB 2021/1-33184	060/21
470 K121 NB 2021/2-35536	

DATA
Juny a setembre de 2021

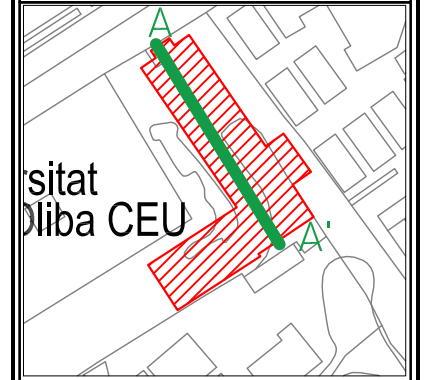
BASE TOPOGRÀFICA
ICGC 1:5000 Sistema de referència ETRS89

ESCALA
1:1000

NÚM 1	CLIENT Fundació privada Universitat Abat Oliba CEU
----------	---



UBICACIÓ



LLEGGENDA

- Estructures en secció
- Runa nivell superficial. UE 1
- Argiles i llims. UE 5
- Substrat geològic UE 6
- Límit control arqueològic
- Pantalles

INTERVENCIÓ

Intervenció arqueològica al carrer de Bellesguard, 22-30 / carrer d'Isaac Newton, 2-6. Universitat Abat Oliba (Districte de Sarrià-Sant Gervasi, Barcelona).

TÍTOL

Secció A-A'

DIRECCIÓ

Joan Piera Sancerní, Jordi Serra Molinos

PLANIMETRIA

Jordi Chorén Tosar

NÚM. EXPEDIENT

470 K121 NB 2021/1-33184
470 K121 NB 2021/2-35536

CODI

060/21

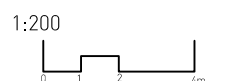
DATA

Juny a setembre de 2021

BASE TOPOGRÀFICA

ICGC 1:5000 Sistema de referència ETRS89

ESCALA



NÚM

2

CLIENT

Fundació privada Universitat Abat Oliba CEU

